

SAĞLIK BİLİMLERİ FAKÜLTESİ

2023 YILI
BİRİM FAALİYET RAPORU



YALOVA ÜNİVERSİTESİ

Bu kılavuz, 5018 sayılı Kamu Mali Yönetimi ve Kontrol Kanunu'nun 41'nci maddesine dayanılarak hazırlanan ve 22.04.2021 tarih ve 31462 sayılı Resmi Gazetede yayımlanarak yürürlüğe giren "Kamu İdarelerince Hazırlanacak Stratejik Planlar ve Performans Programları ile Faaliyet Raporlarına İlişkin Usul ve Esaslar Hakkında Yönetmelik" gereği Üniversitemiz birim ve idare faaliyet raporlarının hazırlanmasında esas teşkil etmektedir.

Raporlama İlkeleri:

- ✓ Mali saydamlık ve hesap verme sorumluluğunu sağlayacak şekilde hazırlanmalıdır.
- ✓ Raporlarda yer alan bilgilerin doğru, güvenilir, önyargısız ve tarafsız olması zorunludur.
- ✓ İlgili tarafların ve kamuoyunun bilgi sahibi olmasını sağlamak üzere açık, anlaşılır ve sade bir dil kullanılarak hazırlanır.
- ✓ Raporlarda yer alan bilgilerin eksiksiz olması, faaliyet sonuçlarını tüm yönleriyle açıklanması gerekir.
- ✓ Yıllar itibarıyla karşılaştırmaya imkân verecek biçimde hazırlanmalı ve somut ifadelerle yer verilmelidir.
- ✓ Faaliyet raporları, bir mali yılın faaliyet sonuçlarını gösterecek şekilde hazırlanmalıdır.

BİRİM FAALİYET RAPORLARI HAZIRLANIRKEN DİKKAT EDİLMESİ GEREKEN HUSUSLAR

Birim faaliyet raporlarında yer alan veriler, Üniversitemiz 2023 Yılı İdare Faaliyet Raporunun hazırlanmasına kaynak teşkil edeceğinden; birim faaliyet raporlarının hazırlanmasında aşağıda yer alan hususlara dikkat edilmesi önem taşımaktadır.

- ☒ Birim faaliyet raporlarında sadece ilgili birime ilişkin bilgilere ve tablolara yer verilmesi, birimin sorumluluk alanı dışında kalan bilgilere yer verilmemesi,
- ☒ Tüm bilgilerin uygulama yılını kapsayacak şekilde (1 Ocak-31 Aralık 2023) doldurulması,
- ☒ Birimi ilgilendiren tüm tabloların eksiksiz ve gerçeği yansıtacak şekilde doldurulması,
- ☒ Mali tablolar ile raporların tutarlılığını sağlamak için envanter kayıtlarına ilişkin bilgilerin **birimin taşınır kayıtlarında** yer alan bilgilerle eşleşecek şekilde doldurulması,
- ☒ Birimlerin misyon, vizyon ve organizasyon şemalarının İç Kontrol çalışmaları kapsamında oluşturulan standartlar doğrultusunda hazırlanması,
- ☒ Üniversitemizin ana faaliyet alanları kapsamında yer alan bilimsel çalışmalarla ilgili tabloların akademik birimler tarafından eksiksiz olarak doldurulması,
- ☒ Fırsat ve Tehditlerin açıklamalar doğrultusunda ve somut ifadelerle eksiksiz olarak yazılması gerekmektedir.
- ☒ İdare Faaliyet Raporunun zamanında tamamlanabilmesi için birim faaliyet raporlarının **en geç 15 Ocak 2024** tarihine kadar Strateji Geliştirme Daire Başkanlığına gönderilmesi,
- ☒ İç Kontrol Güvence Beyanlarının Harcama Yetkilileri tarafından imzalanarak rapora eklenmesi gerekmektedir.
- ☒ **Üniversite performansını doğru yansıtmaya adına bilimsel yayınlara ilişkin verilerin her bir akademik personel tarafından YÖKSİS'e girişi teşvik edilmelidir.**

**!!! İDARE FAALİYET RAPORU İÇİN GÖNDERİLEN TÜM VERİLER
BİRLEŞTİRİLECEĞİNDEN, RAPORU SİZE GÖNDERİLEN ŞEKİL VE FORMATTA
GÖNDERİNİZ.**

**YAZI KARAKTERLERİNİ, BOYUTUNU, TABLO ŞEKİL VE RENKLERİNİ
DEĞİŞTİRMEYİNİZ. PDF vb FORMATLARDA GÖNDERMEYİNİZ.**

Göstereceğiniz özen ve hassasiyet için teşekkür ederiz.

Birim faaliyet raporlarının hazırlanmasında tereddüt yaşanan hususlarla ilgili olarak Stratejik Geliştirme Daire Başkanlığı / Stratejik Yönetim ve Planlama Birimi ile irtibata geçilecektir.

Stratejik Yönetim ve Planlama Birimi Sorumlu Personeli:

Kübra AYDOĞAN / Mali Hizmetler Uzmanı

Dahili: 5936

E-mail: sgdb@yalo.edu.tr

Yalova Üniversitesi

Strateji Geliştirme Daire Başkanlığı

SUNUŞ

Yalova Üniversitesi Sağlık Bilimleri Fakültesi Bakanlar Kurulunun 25.01.2019 tarih ve 30666 Sayılı Resmi Gazete 'de yayımlanan 2019/669 Sayılı Kararı ile kurulmuştur. Yalova Üniversitesi Sağlık Bilimleri Fakültesi bünyesinde Hemşirelik, Fizyoterapi ve Rehabilitasyon, Beslenme ve Diyetetik ve Çocuk Gelişimi olmak üzere dört bölüm bulunmaktadır.

Günümüzde sağlık hizmetlerinin etkili biçimde sunulması, sağlığın farklı alanlarında eğitim görmüş profesyonellerin, ekip halinde ortak amaç doğrultusunda çalışmasıyla mümkün olabilmektedir. Sağlığın çok boyutluluk özelliğinden kaynaklanan bu durum farklı alanlara yönelik eğitim sunan programlara duyulan ihtiyacı da beraberinde getirmiştir. Bu ihtiyaç doğrultusunda Sağlık Bilimleri Fakültesi alanında bulunduğu bölgede lider ve nitelikli eğitim veren bir fakülte olmak için çaba göstermektedir.

Öğrencilerimizin Yalova Üniversitesi Sağlık Bilimleri Fakültesi mezunu olmanın bir ayrıcalık olduğu duygusunu mezuniyet sonrası hayatları boyunca hissetmelerine ve bu ayrıcalığı yaşamalarına katkı sağlamak amacıyla sürekli eğitim ve öğretimin kalitesinin geliştirilmesi hedeflenmektedir.

Fakültemiz bünyesinde 3 Profesör, 5 Doçent, 6 Dr. Öğretim Üyesi, 4 Öğretim Görevlisi, 8 Araştırma Görevlisi (3 kişi 35. ve 39. Madde kapsamında görevlendirme) olmak üzere toplam 26 öğretim elemanı görev yapmaktadır. Fakültemiz idari işlerini yürütmek üzere Fakülte sekreteri ile 2 idari personel görev yapmaktadır.

Fakültemiz Hemşirelik ve Fizyoterapi ve Rehabilitasyon bölümlerine 2020-2021 eğitim öğretim yılında öğrenci alımı gerçekleşmiş olup ilerleyen yıllarda açık bulunan diğer bölümlere öğrenci alımı planlanmakta ve ülke gereksinimleri doğrultusunda yeni bölümler açılması hedeflenmektedir. Başarılı çalışmalarının devam edeceğine olan inancımız ile nitelikli sağlık profesyonelleri yetiştiren etkili ve verimli bir fakülte olma yolunda çalışmalarımız devam edecektir.

Tüm ekibimizle birlikte fakültemizin misyon ve vizyonuna sahip birim faaliyetlerini en üst düzeyde gerçekleştirerek, nitelikli sağlık profesyoneli yetiştirmek hedefiyle saygılarımı sunarım.

Prof. Dr. Cengiz YILDIZ
Dekan

İçindekiler Tablosu

I. GENEL BİLGİLER	1
A. MİSYON VE VİZYON.....	1
B. GÖREV, YETKİ VE SORUMLULUKLAR.....	2
C. İDAREYE İLİŞKİN BİLGİLER.....	3
1. FİZİKSEL YAPI.....	3
1.1. Eğitim Alanları Derslikler.....	3
1.1.1. Derslik ve Amfiler.....	3
1.1.2. Laboratuvar Alanları.....	3
1.1.3. Toplantı/Konferans/Eğitim Salonları.....	4
1.1.4. Diğer Sosyal Alanlar.....	4
1.2. Hizmet Alanları.....	5
1.2.1. Ofis Alanları.....	5
1.2.2. Ambar, Arşiv ve Benzeri Alanlar.....	5
2. ÖRGÜT YAPISI.....	6
3. BİLGİ VE TEKNOLOJİK KAYNAKLAR.....	7
3.1. YAZILIMLAR.....	7
3.2. BİLGİSAYAR ALT YAPISI.....	7
3.3. DİĞER TEKNOLOJİK KAYNAKLAR.....	8
3.4. KÜTÜPHANECİLİK HİZMETLERİ.....	9
3.4.1. Kütüphane Kaynakları.....	9
3.4.2. Kütüphane Kullanım Bilgileri.....	9
4. İNSAN KAYNAKLARI.....	10
4.1. Personel Sayısı.....	10
4.2. Personelin Katıldığı Eğitimler.....	10
5. SUNULAN HİZMETLER.....	11
5.1. EĞİTİM HİZMETLERİ.....	11
5.1.1. Öğrenci Sayıları.....	11
5.1.2. Yatay Geçişle Üniversitemize Gelen Öğrenci Sayısı.....	11
5.1.3. Dikey Geçişle Üniversitemize Gelen Öğrenci Sayısı.....	12
5.1.4. Ayrılan Öğrenci Sayısı.....	12
5.1.5. Çift Anadal ve Yandal Programına Katılan Öğrenci Sayısı.....	12
5.1.6. Yaz Okulu Öğrenci Sayısı.....	12
5.1.7. Tez Sayıları.....	13
5.2. BİLGİSAYAR SALONU VE LABORATUVAR HİZMETLERİ.....	13
5.3.1. Bilgisayar Salonları.....	13
5.3.2. Uygulama Laboratuvarları.....	13
5.5. İDARİ HİZMETLER.....	16
5.5.1. Satın Alma İşlemleri.....	16
6. YÖNETİM VE İÇ KONTROL SİSTEMİ.....	17
II. FAALİYETLERE İLİŞKİN BİLGİ VE DEĞERLENDİRMELER	17
A. MALİ BİLGİLER.....	17
1. BÜTÇE UYGULAMA SONUÇLARI.....	17
B. PERFORMANS BİLGİLERİ.....	18
1. FAALİYET VE PROJE BİLGİLERİ.....	18
1.1. FAALİYET BİLGİLERİ.....	18
1.2. PROJELER.....	20
1.2.1. Proje Sayısı.....	20
1.2.2. Sosyal Sorumluluk Projeleri.....	23
1.2.3. Öğrencilerin Yaptığı Sosyal Sorumluluk Projeleri.....	24
1.2.4. Öğrencilerin Yaptığı Endüstriyel Projeler.....	25
1.3. STRATEJİK PLAN PERFORMANS GÖSTERGELERİ.....	26

1.3.1.	Stratejik Plan Hedef Kartları.....	27
1.4.	PERFORMANS PROGRAMI HEDEF GERÇEKLEŞME BİLGİLERİ	38
1.5.	DİĞER PERFORMANS BİLGİLERİ	39
1.5.1.	Başvurulan Patent, Faydalı Model veya Tasarım Sayısı	39
1.5.2.	Dezavantajlı Gruplara Yönelik Sosyal Entegrasyon ve Kapsayıcılığa İlişkin Yapılan Faaliyet Sayısı:.....	40
1.5.3.	Üniversitenin Sıfır Atık, Yeşil Kampüs ve Çevrecilik Alanlarında Aldığı Ödül Sayısı	42
1.5.4.	Yapılan Protokol Sayısı	42
III.	KURUMSAL KABİLİYET VE KAPASİTENİN DEĞERLENDİRİLMESİ	43
A.	GÜÇLÜ YÖNLERİMİZ.....	43
B.	ZAYIF YÖNLERİMİZ.....	43
C.	FIRSATLARIMIZ.....	43
D.	TEHDİTLERİMİZ	43
E.	DEĞERLENDİRME	44
IV.	ÖNERİ VE TEDBİRLER.....	44

TABLolar

Tablo 1: Derslik ve Amfiler.....	3
Tablo 2: Laboratuvar Alanları.....	3
Tablo 3: Toplantı, Konferans ve Eğitim Salonları	4
Tablo 4: Diğer Sosyal Alanlar	4
Tablo 5: Ofis Alanları	5
Tablo 6: Ambar, Arşiv ve Benzeri Alanlar	5
Tablo 7: Kullanılan Yazılımlar ve Yönetim Bilgi Sistemleri	7
Tablo 8: Bilgisayar Sayıları.....	7
Tablo 9: Diğer Teknolojik Kaynaklar	8
Tablo 10: Kütüphane Kaynakları.....	9
Tablo 11: Kütüphane Kullanım Bilgileri	9
Tablo 12: Personel Sayıları.....	10
Tablo 13: Personelin Katıldığı Eğitimler	10
Tablo 14: Öğrenci Sayıları.....	11
Tablo 15: Yatay Geçişle Gelen Öğrenci Sayısı	11
Tablo 16: Dikey Geçişle Gelen Öğrenci Sayısı.....	12
Tablo 17: Üniversiteden Ayrılan Öğrenci Sayısı.....	12
Tablo 18: Çiftanadal ve Yandal Programına Katılan Öğrenci Sayısı.....	12
Tablo 19: Yaz Okulu Öğrenci Sayıları.....	12
Tablo 20: Yüksek Lisans ve Doktora Tez Sayıları	13
Tablo 21: Öğrencinin Kullanımına Açık Bilgisayar Salonları	13
Tablo 22: Uygulama Laboratuvarlarında Kullanılan Cihazlar	14
Tablo 23: Uygulama Laboratuvarlarında Kullanılan Yazılımlar	15
Tablo 24: Laboratuvardan Yararlanma Sayıları	15
Tablo 25: 4734 Sayılı Kanun Kapsamında Yıl İçinde Yapılan Satın Alma İşlemleri.....	16
Tablo 26: Bütçe Uygulama Sonuçları	17
Tablo 27: Düzenlenen Etkinlikler.....	20
Tablo 28: Proje Sayıları.....	22
Tablo 29: Sosyal Sorumluluk Projeleri.....	23
Tablo 30: Öğrencilerin Yaptığı Sosyal Sorumluluk Projeleri.....	24
Tablo 31: Öğrencilerin Yaptığı Endüstriyel Projeler	25
Tablo 32: Stratejik Plan Değerlendirme Kriterleri ve Soruları	26
Tablo 33: Stratejik Plan Hedef Kartları	37
Tablo 34 : Gösterge Gerçekleşme Bilgileri.....	38
Tablo 35: Başvurulan Patent, Faydalı Model veya Tasarım Sayısı.....	39
Tablo 36: Dezavantajlı Gruplara Yönelik Faaliyet Sayısı	41
Tablo 37: Üniversitenin Sıfır Atık, Yeşil Kampüs ve Çevrecilik Alanlarında Aldığı Ödül Sayısı.....	42
Tablo 38: Yapılan Protokol Sayısı.....	42

I. GENEL BİLGİLER

Yalova Üniversitesi Sağlık Bilimleri Fakültesi 25.01.2019 tarih ve 30666 Sayılı Resmi Gazete 'de yayımlanan 2019/669 Sayılı Cumhurbaşkanlığı Kararı ile kurulmuştur. Yalova Üniversitesi Sağlık Bilimleri Fakültesi bünyesinde Fizyoterapi ve Rehabilitasyon, Hemşirelik, Beslenme ve Diyetetik ve Çocuk Gelişimi olmak üzere dört bölüm bulunmaktadır. Fakültemiz Fizyoterapi ve Rehabilitasyon ve Hemşirelik bölümlerine 2020-2021 eğitim öğretim yılında öğrenci alımı gerçekleşmiştir. İlerleyen yıllarda açık bulunan diğer bölümlere öğrenci alımı yapılması planlanmaktadır. Fakültemizde açık bulunan bölümlerde Fizyoterapi ve Rehabilitasyonda 10, Hemşirelikte 14, Beslenme ve Diyetetikte ise 1 öğretim elemanı yer almaktadır. Fakültemiz bünyesinde idari işleri yürütmek üzere 1 fakülte sekreteri, 1 bilgisayar işletmeni ve 1 büro personeli görev yapmaktadır. Fakültemiz yerleşkesi merkez kampüste yer almaktadır.

Fizyoterapi ve Rehabilitasyon bölümünde 4. ve 6. yarıyıl sonunda yaz döneminde yer almak üzere zorunlu yaz stajları mevcuttur. Ayrıca 7. ve 8. yarıyıllarda ise tamamen alan/ saha uygulamalarını içeren klinik uygulama dersleri mevcuttur.

Hemşirelik bölümünde ise tüm sınıflarda dönem içinde alan/ saha uygulamaları yer almaktadır. Ancak zorunlu staj uygulaması yoktur. Gönüllü staj uygulaması ise fakültemiz bünyesinde öğrencisi olan tüm bölümlerde yer almaktadır. Fakültemizde öğrenci alımı olan her iki bölümünde mezuniyet sonrası iş bulma imkanları yüksektir. Hem Fizyoterapi ve Rehabilitasyon hem de Hemşirelik bölümü öğrencileri mezun olduklarında kamu ya da özelde alanları ile ilgili birçok alanda iş imkanı bulabilmektedirler. Akademik danışmanlık hizmetleri fakültemiz bünyesinde öğretim elemanlarımız tarafından alanları ile ilgili olmak üzere sağlanmaktadır. Gelecekte hem akademik personel sayısının artması hem de fiziki koşulların daha geliştirilmesi ile alanında söz sahibi olan ülkesine hizmet etmeyi, toplumsal sağlığı korumayı ilke edinmiş, bilimin ışığında mesleğini icra eden etik prensiplere sahip genç sağlık profesyonelleri yetiştiren, ulusal ve uluslararası alanda kendini ispatlamış fakülte olmayı hedefliyoruz.

A. MİSYON VE VİZYON

MİSYON

Bilimin ışığında, toplum sağlığının korunmasına ve geliştirilmesine odaklı, mesleki etik ilkelere sahip, çalışkan, multidisipliner çalışmayı benimseyen, eğitim, uygulama, araştırma ve yönetim rollerini ideal şekilde uygulayabilen meslek üyeleri ve eğitimcileri yetiştirmektir.

VİZYON

Alanında söz sahibi, Ulusal ve Uluslararası düzeyde tercih edilen, ülkesine hizmeti ilke edinmiş, mensubu olmaktan gurur duyulan, öncü araştırma fakültelerinden biri olmak.

B. GÖREV, YETKİ VE SORUMLULUKLAR

T.C. Anayasası'nın 130. ve 131. maddeleri yükseköğretim ile ilgilidir. Türkiye'de yükseköğretim esas olarak 2547 Sayılı Yükseköğretim Kanunu ile düzenlenmektedir.

Yükseköğretim Kanunu'nun amacı; yükseköğretimle ilgili amaç ve ilkeleri belirlemek ve bütün yükseköğretim kurumlarının ve üst kuruluşlarının teşkilatlanma, işleyiş, görev, yetki ve sorumlulukları ile eğitim-öğretim, araştırma, yayım, öğretim elemanları, öğrenciler ve diğer personel ile ilgili esasları bir bütünlük içinde düzenlemektir.

İlgili Kanununun 12. maddesi uyarınca; yükseköğretim kurumlarının görevleri;

a) Çağdaş, uygarlık ve eğitim- öğretim esaslarına dayanan bir düzen içinde, toplumun ihtiyaçları ve kalkınma planları ilke ve hedeflerine uygun ve ortaöğretime dayalı çeşitli düzeylerde eğitim-öğretim, bilimsel araştırma, yayım ve danışmanlık yapmak,

b) Kendi ihtisas gücü ve maddi kaynaklarını rasyonel, verimli ve ekonomik şekilde kullanarak, milli eğitim politikası ve kalkınma planları ilke ve hedefleri ile Yükseköğretim Kurulu tarafından yapılan plan ve programlar doğrultusunda, ülkenin ihtiyacı olan dallarda ve sayıda insan gücü yetiştirmek,

c) Türk toplumunun yaşam düzeyini yükseltici ve kamuoyunu aydınlatıcı bilim verilerini söz, yazı ve diğer araçlarla yaymak,

d) Örgün, yaygın, sürekli ve açık eğitim yoluyla toplumun özellikle sanayileşme ve tarımda modernleşme alanlarında eğitilmesini sağlamak,

e) Ülkenin bilimsel, kültürel, sosyal ve ekonomik yönlerden ilerlemesini ve gelişmesini ilgilendiren sorunlarını, diğer kuruluşlarla işbirliği yaparak, kamu kuruluşlarına önerilerde bulunmak suretiyle öğretim ve araştırma konusu yapmak, sonuçlarını toplumun yararına sunmak ve kamu kuruluşlarınca istenecek inceleme ve araştırmaları sonuçlandırarak düşüncelerini ve önerilerini bildirmek,

f) Eğitim-öğretim seferberliği içinde, örgün, yaygın, sürekli ve açık eğitim hizmetini üstlenen kurumlara katkıda bulunacak önlemleri almak,

g) Yörelereindeki tarım ve sanayinin gelişmesine ve ihtiyaçlarına uygun meslek elemanlarının yetişmesine ve bilgilerinin gelişmesine katkıda bulunmak, sanayi, tarım ve sağlık hizmetleri ile diğer hizmetlerde modernleşmeyi, üretimde artışı sağlayacak çalışma ve programlar yapmak, uygulamak ve yapılanlara katılmak, bununla ilgili kurumlarla işbirliği yapmak ve çevre sorunlarına çözüm getirici önerilerde bulunmak,

h) Eğitim teknolojisini üretmek, geliştirmek, kullanmak, yaygınlaştırmak, ı) Yükseköğretimin uygulamalı yapılmasına ait eğitim-öğretim esaslarını geliştirmek, döner sermaye işletmelerini kurmak, verimli çalıştırmak ve bu faaliyetlerin geliştirilmesine ilişkin gerekli düzenlemeleri yapmaktır.

C. İDAREYE İLİŞKİN BİLGİLER**1. FİZİKSEL YAPI****1.1. Eğitim Alanları Derslikler****1.1.1.Derslik ve Amfiler**

Eğitim Alanı	Amfi		Sınıf	
	Adet	Metrekare	Adet	Metrekare
0-50 Kişilik			4	193,90
51-75 Kişilik				
76-100 Kişilik	2	229,64	4	311,36
Diğer				
Toplam	2	229,64	8	505,26

Tablo 1: Derslik ve Amfiler

1.1.2. Laboratuvar Alanları

Birim Adı	Bölüm Adı	Laboratuvar Adı	Adet	Metrekare
Sağlık Bilimleri Fakültesi	Fizyoterapi ve Rehabilitasyon Bölümü	Temel Eğitim Laboratuvarı, Terapatik Egzersiz Laboratuvarı ve Sağlıklı Yaşam Laboratuvarı	1	89,16
Sağlık Bilimleri Fakültesi	Fizyoterapi ve Rehabilitasyon	Manuel Terapi Laboratuvarı, Elektrofiziksel Ajan Laboratuvarı	1	49,16
Sağlık Bilimleri Fakültesi	Hemşirelik	Temel Eğitim Laboratuvarı, Temel Eğitim Laboratuvarı, Simülasyon Laboratuvarı ve Gözlem Odası	1	87,80
TOPLAM			3	226,12

Tablo 2: Laboratuvar Alanları

1.1.3. Toplantı/Konferans/Eğitim Salonları

BİRİMİN ADI	ADEDİ			ALANI (m ²)	KAPASİTE (kişi)
	Toplantı Salonu	Konferans Salonu	Eğitim Salonu		
Sağlık Bilimleri Fakültesi	1	0	0	40,29	26

Tablo 3: Toplantı, Konferans ve Eğitim Salonları

1.1.4. Diğer Sosyal Alanlar

Kullanım Amacı	Adet	Alan (m ²)	Kapasite (Kişi)
Kulüp Odaları			
Mezun Öğrenciler Derneği Odası			
Akademik/İdari Personel Dinleme Odası			
Etüt/Çalışma Odaları			
Diğer (Belirtilecektir)			
TOPLAM			

Tablo 4: Diğer Sosyal Alanlar

1.2. Hizmet Alanları

1.2.1. Ofis Alanları

Alt Birim	Ofis Sayısı	Alan (m ²)	Kullanan Kişi Sayısı
Yönetim Ofisleri	3	134,77	4
Akademik Personel Ofisleri	8	270,16	23
İdari Personel Ofisleri	1	33,40	3
Diğer (belirtilecektir)			
Toplam	12	438,33	30

Tablo 5: Ofis Alanları

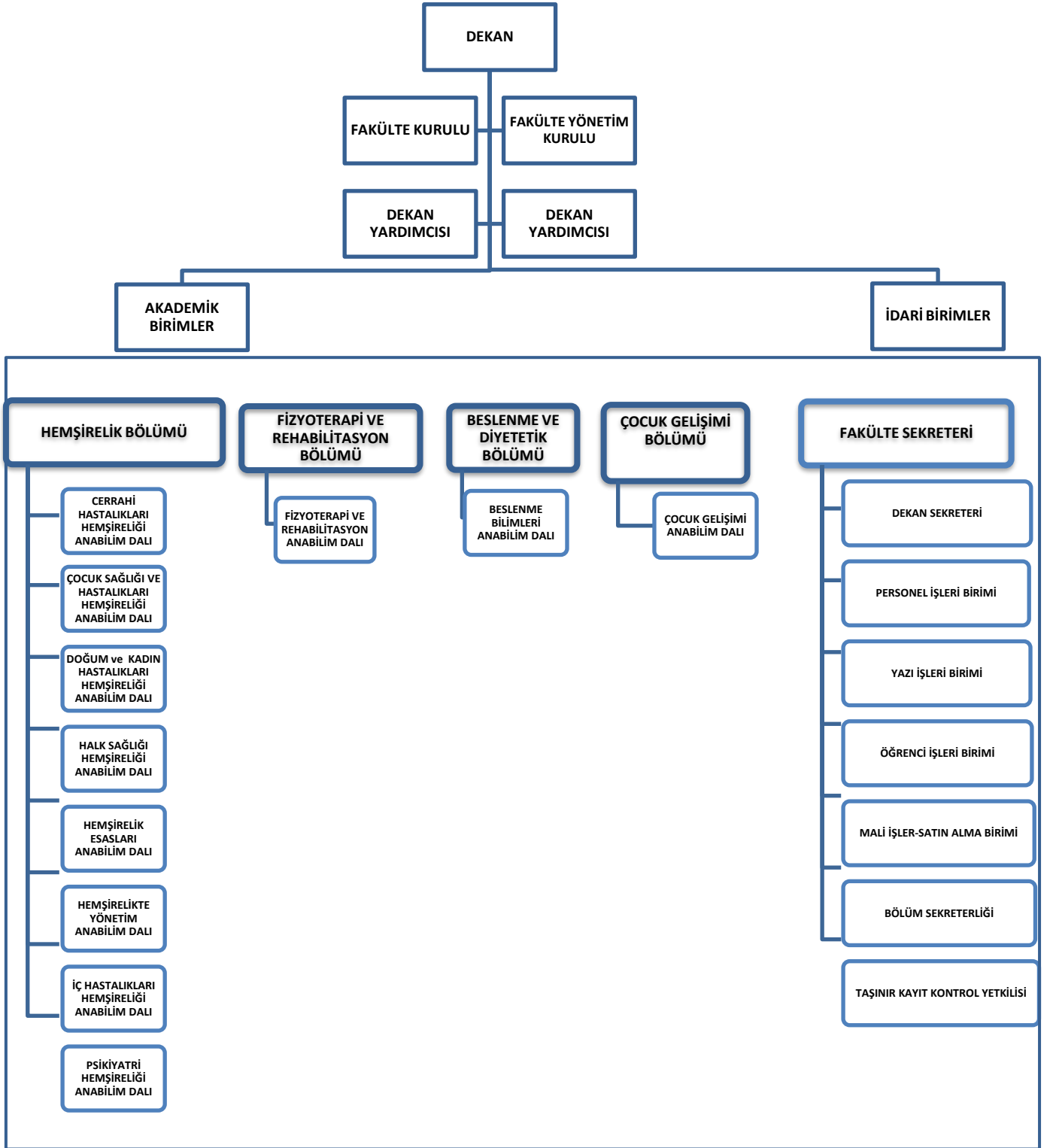
1.2.2. Ambar, Arşiv ve Benzeri Alanlar

(Temizlik odaları, güvenlik merkezleri vb de diğer bölümüne yazılacaktır.)

Kullanım Amacı	Adet	Alan (m ²)
Ambar Alanları		
Arşiv Alanları		
Güvenlik Personeli Odası	1	14,56
Diğer (Depo, Hangar ve Çeşitli Tamirat Atölyeleri gibi belirtilecektir)		
TOPLAM		

Tablo 6: Ambar, Arşiv ve Benzeri Alanlar

2. ÖRGÜT YAPISI



3. BİLGİ VE TEKNOLOJİK KAYNAKLAR

(Birimin bilişim sisteminin faaliyetlere katkısına, karşılaşılan sorunlara, faaliyet raporu döneminde bilişim sisteminde yapılan değişikliklere, bilişim sisteminin diğer birim bilişim sistemleri ile uyumuna ve bilgi paylaşımına yer verilir.)

3.1. YAZILIMLAR

3.1.1 Kullanılan Yazılımlar ve Yönetim Bilgi Sistemleri

Yazılım /Yönetim Bilgi Sistemi Adı	Kullanım amacı	Kullanan Birim
KBS	Maaş ve ek ders ödemeleri	Tahakkuk
MYS	Satınalma ve fatura ödemeleri	Tahakkuk
TKYS	Taşınır kayıt işlemlerinde	Taşınır Kayıt Yetkilisi
UBYS	Yazışma ve öğrenci işleri	Tüm idari ve akademik

Tablo 7: Kullanılan Yazılımlar ve Yönetim Bilgi Sistemleri

3.2. BİLGİSAYAR ALT YAPISI

3.2.1 Bilgisayar Sayıları

(Birimin faaliyetlerinde kullanılan bilgisayar sayıları taşınır kayıtlarında yer alan bilgisayar sayıları ile tutarlı olarak belirtilir.)

Cinsi	İdari Amaçlı	Eğitim Amaçlı
Masaüstü Bilgisayar	23	
Dizüstü Bilgisayar	1	
Tablet		
Diğer (Belirtilecektir)		
Toplam	24	

Tablo 8: Bilgisayar Sayıları

3.3. DİĞER TEKNOLOJİK KAYNAKLAR

(Veriler Taşınır Kayıt ve Yönetim Sistemi (TKYS) sisteminden çekilecektir.)

Cinsi	İdari Amaçlı	Eğitim Amaçlı
Akıllı Tahta		
Projeksiyon		1
Tepegöz		
Barkod Okuyucu		
Kimlik Baskı Makinesi		
Optik Okuyucu		
Yazıcı	5	
Fotokopi Makinesi	1	
Faks		
Fotoğraf Makinesi		
Kameralar		
Televizyonlar		
Tarayıcılar	1	
Müzik Setleri		
Ses Sistemi		
Mikroskoplar		
Ultrason Cihazı		
DVD-ROM		
Server		
Omurga Switch		
Kenar Switch		
Gigabit Switch		
Harici Disk		
Firewall		
Wireless Router		
TABLODA YER ALMAYAN TEKNOLOJİK KAYNAKLAR EKLENECEKTİR		

Tablo 9: Diğer Teknolojik Kaynaklar

3.4. KÜTÜPHANECİLİK HİZMETLERİ

3.4.1. Kütüphane Kaynakları

(Bünyesinde **kütüphane bulunan ya da kütüphane koleksiyonu olan birimler** tarafından doldurulacaktır.)

Bilgi Kaynakları	Sayı
Kitap	
Basılı Dergi	
E-Kitap (Kütüphanemize ait)	
E-Kitap (Kullanım hakkı elimizde olan)	
Tez	
DVD / VCD / CD	
Video Kaset	
Kaset	
Veri tabanı	
Abone Olunan Periyodik Yayın Sayısı	
Mikrofilm	

Tablo 10: Kütüphane Kaynakları

3.4.2. Kütüphane Kullanım Bilgileri

(Bünyesinde **Kütüphane** Bulunan Birimler Tarafından doldurulacaktır.)

Birim/Yerleşke Adı	Ödünç Verme Sayısı	E-Kaynak Kullanım Sayısı

Tablo 11: Kütüphane Kullanım Bilgileri

4. İNSAN KAYNAKLARI

4.1. Personel Sayısı

Personel Ünvanı	Sayı
Akademik Personel	26
İdari Personel	3 (1 Fakülte Sekreteri, 1 Bilgisayar İşletmeni, 1 Büro Personeli, 1 Geçici Personel)
Sürekli İşçi	0
TOPLAM	29

Tablo 12: Personel Sayıları

4.2. Personelin Katıldığı Eğitimler

Eğitimin Konusu	Hangi Kaynaktan Sağlandığı (Kurum İçi/Kurum Dışı)	Süresi	Katılan Personel Sayısı	Personelin Ünvanı
AFAD Farkındalık Eğitimi	Kurum Dışı	4 saat	26	Öğretim Elemanları ve İdari Personel
EBYS Yazışma Eğitimi	Kurum İçi	2 saat	24	Öğretim Elemanları
Sıfır Atık Eğitimi	Kurum İçi	2 saat	26	Öğretim Elemanları ve İdari Personel
Website Yönetimi Eğitimi	Kurum İçi	2 saat	4	Öğretim Elemanları ve İdari Personel
Toplam		10	80	

Tablo 13: Personelin Katıldığı Eğitimler

5. SUNULAN HİZMETLER**5.1. EĞİTİM HİZMETLERİ****5.1.1. Öğrenci Sayıları**

Bölümler	Öğretim Modeli (Örgün/İkinci Öğretim)	Öğrenci Sayısı	Öğretim üyesi/görevlisi başına düşen öğrenci sayısı
Hemşirelik	Örgün	321	35,6
Fizyoterapi ve Rehabilitasyon	Örgün	282	56,4
TOPLAM ÖĞRENCİ SAYISI		603	

Tablo 14: Öğrenci Sayıları

5.1.2. Yatay Geçişle Üniversitemize Gelen Öğrenci Sayısı

Bölüm/Programın Adı	Gelen Öğrenci Sayısı
Hemşirelik Bölümü	1
Fizyoterapi ve Rehabilitasyon Bölümü	2
Toplam	3

Tablo 15: Yatay Geçişle Gelen Öğrenci Sayısı

5.1.3. Dikey Geçişle Üniversitemize Gelen Öğrenci Sayısı

Bölüm Adı	Gelen Öğrenci Sayısı
Hemşirelik	5
Fizyoterapi ve Rehabilitasyon	4
Toplam	9

Tablo 16: Dikey Geçişle Gelen Öğrenci Sayısı

5.1.4. Ayrılan Öğrenci Sayısı

Kendi İsteği İle Ayrılan	Öğr. Ücr. ve Katkı Payı Yatırmayanlar	Başarısızlık (Azami Süre vb.)	Yük. Öğr. Çıkarma	Yatay Geçiş	Diğer	Toplam
3	0	0	0	4	6	13

Tablo 17: Üniversiteden Ayrılan Öğrenci Sayısı

5.1.5. Çift Anadal ve Yandal Programına Katılan Öğrenci Sayısı

Programın Adı	Çift Anadal Programına Katılan Öğrenci Sayısı	Yandal Programına Katılan Öğrenci Sayısı	Toplam
Toplam			

Tablo 18: Çiftanadal ve Yandal Programına Katılan Öğrenci Sayısı

5.1.6. Yaz Okulu Öğrenci Sayısı

Bölüm /Program	Üniversite İçinden Öğrenci Sayısı	Üniversite Dışından Katılan Öğrenci Sayısı	TOPLAM
Toplam			

Tablo 19: Yaz Okulu Öğrenci Sayıları

5.1.7. Tez Sayıları

(Lisansüstü Enstitüsü tarafından doldurulacaktır.)

Program Adı	Program Türü (Tezli/Tezsiz- YL/Doktora)	Tezin Durumu (Tamamlandı/Devam Ediyor)
Toplam		

Tablo 20: Yüksek Lisans ve Doktora Tez Sayıları

5.2. BİLGİSAYAR SALONU VE LABORATUVAR HİZMETLERİ

5.3.1. Bilgisayar Salonları

Laboratuvarın Bulunduğu Birimin Adı	Kullanım Amacı	Bilgisayar Sayısı	Açık Olduğu Saatler

Tablo 21: Öğrencinin Kullanımına Açık Bilgisayar Salonları

5.3.2. Uygulama Laboratuvarları

Bölüm Adı	Laboratuvar Adı	Cihazın Adı	Sayı
Fizyoterapi ve Rehabilitasyon Bölümü	Terapatik Egzersiz Laboratuvarı	MİNİ DERİN DONDURUCU (COLD PACK DOLABI)	1
Hemşirelik Bölümü	Temel Beceri Laboratuvarı	DİJİTAL TARTI	4
Hemşirelik Bölümü	Temel Beceri Laboratuvarı	LAVMAN UYGULAMA SİMÜLATÖRÜ	1
Hemşirelik Bölümü	Temel Beceri Laboratuvarı	KATETERİZASYON SİMÜLASYON SETİ KADIN-ERKEK	1
Hemşirelik Bölümü	Temel Beceri Laboratuvarı	YAŞAM BELİRTİLERİ SİMÜLATÖRÜ	1
Hemşirelik Bölümü	Temel Beceri Laboratuvarı	NEBÜLİZATÖR	2
Hemşirelik Bölümü	Temel Beceri Laboratuvarı	TANSİYON ALETİ	4
Hemşirelik Bölümü	Temel Beceri Laboratuvarı	MANUEL TANSİYON ALETİ	10

2023 YILI BİRİM FAALİYET RAPORU

Fizyoterapi ve Rehabilitasyon Bölümü	Terapatik Egzersiz Laboratuvarı	ALT EKSTREMİTE VOLUMETRİK ÖLÇÜM CİHAZI	1
Fizyoterapi ve Rehabilitasyon Bölümü	Terapatik Egzersiz Laboratuvarı	ÜST EKSTREMİTE VOLUMETRİK ÖLÇÜM CİHAZI	1
Fizyoterapi ve Rehabilitasyon Bölümü	Terapatik Egzersiz Laboratuvarı	DOLORİMETRE	1
Fizyoterapi ve Rehabilitasyon Bölümü	Terapatik Egzersiz Laboratuvarı	DİSKRİMİNATÖR	1
Hemşirelik Bölümü	Temel Beceri Laboratuvarı	STETESKOP	5
Hemşirelik Bölümü	Temel Beceri Laboratuvarı	ŞEKER ÖLÇÜM CİHAZI VE STRİBİ	2
Hemşirelik Bölümü	Temel Beceri Laboratuvarı	PONY FX MASAÜSTÜ	1
Hemşirelik Bölümü	Temel Eğitim Laboratuvarı	KÜÇÜK CERRAHİ GİRİŞİM SETİ	3
Fizyoterapi ve Rehabilitasyon Bölümü	Terapatik Egzersiz Laboratuvarı	ESNEKLİK ÖLÇER	1
Fizyoterapi ve Rehabilitasyon Bölümü	Terapatik Egzersiz Laboratuvarı	SKİNFOLD CALİPER	2
Hemşirelik Bölümü	Temel Eğitim Laboratuvarı	SEYYAR ASPİRATÖR	1
Fizyoterapi ve Rehabilitasyon Bölümü	Terapatik Egzersiz Laboratuvarı	GONYOMETRE SETİ	1
Fizyoterapi ve Rehabilitasyon Bölümü	Terapatik Egzersiz Laboratuvarı	PORTATİF STİMÜLASYON CİHAZI	2
Fizyoterapi ve Rehabilitasyon Bölümü	Terapatik Egzersiz Laboratuvarı	EL DEĞERLENDİRME SETİ	1
Fizyoterapi ve Rehabilitasyon Bölümü	Terapatik Egzersiz Laboratuvarı	DİYAPOZON SET	1
Fizyoterapi ve Rehabilitasyon Bölümü	Terapatik Egzersiz Laboratuvarı	REFLEX ÇEKİCİ	1
Fizyoterapi ve Rehabilitasyon Bölümü	Terapatik Egzersiz Laboratuvarı	MONOFLAMEN SETİ	1
Fizyoterapi ve Rehabilitasyon Bölümü	Terapatik Egzersiz Laboratuvarı	DİJİTAL EL DİNAMOMETRESİ	1
Fizyoterapi ve Rehabilitasyon Bölümü	Terapatik Egzersiz Laboratuvarı	MANUEL KAS GÜCÜ ÖLÇÜM CİHAZI	2
Fizyoterapi ve Rehabilitasyon Bölümü	Terapatik Egzersiz Laboratuvarı	PİNCHMETRE	1
Fizyoterapi ve Rehabilitasyon Bölümü	Terapatik Egzersiz Laboratuvarı	YAY DİJİFLEKS SETİ	1
Fizyoterapi ve Rehabilitasyon Bölümü	Terapatik Egzersiz Laboratuvarı	KARBONMONOKSİT ÖLÇÜM CİHAZI	1
Hemşirelik Bölümü	Temel Eğitim Laboratuvarı	IV KOL ENJEKSİYON MAKETİ	1
Hemşirelik Bölümü	Temel Eğitim Laboratuvarı	İNTRADERMAL-SUBKUTAN ENJEKSİYON MAKETİ	1
Hemşirelik Bölümü	Temel Eğitim Laboratuvarı	TÜM VÜCUT BAKIM MAKETİ	1
Hemşirelik Bölümü	Temel Eğitim Laboratuvarı	İM KALÇA MAKETİ	1
Hemşirelik Bölümü	Temel Eğitim Laboratuvarı	İNTRAVENÖZ KOL ENJEKSİYON MAKETİ	1
Hemşirelik Bölümü	Temel Eğitim Laboratuvarı	MAKETLER SET	1
Hemşirelik Bölümü	Temel Eğitim Laboratuvarı	IV KOL ENJEKSİYON MAKETİ	2
Hemşirelik Bölümü	Temel Eğitim Laboratuvarı	İNTRAMÜSKÜLER KALÇA ENJEKSİYON MAKETİ	2
Hemşirelik Bölümü	Temel Eğitim Laboratuvarı	İNSAN BAKIM SİMÜLASYON SİSTEMİ	2
Fizyoterapi ve Rehabilitasyon Bölümü	Terapatik Egzersiz Laboratuvarı	MOTORLU HASTA BAKIM KARYOLA VE YATAĞI	1
Fizyoterapi ve Rehabilitasyon Bölümü	Terapatik Egzersiz Laboratuvarı	BOBATH REHABİLİTASYON YATAĞI	1
Fizyoterapi ve Rehabilitasyon Bölümü	Terapatik Egzersiz Laboratuvarı	MOTORLU HASTA BAKIM KARYOLA VE YATAĞI	1
Hemşirelik Bölümü	Temel Eğitim Laboratuvarı	SEYYAR ASPİRATÖR	1

Tablo 22: Uygulama Laboratuvarlarında Kullanılan Cihazlar

2023 YILI BİRİM FAALİYET RAPORU

Bölüm Adı	Laboratuvar Adı	Yazılım Adı	Sayısı
Hemşirelik Bölümü	Temel Beceri Laboratuvarı	SİMÜLASYON MANKEN(İNSAN BAKIM SİMÜLASYON SİSTEMİ,,MARKASIZ,)	1

Tablo 23: Uygulama Laboratuvarlarında Kullanılan Yazılımlar

Bölüm Adı	Laboratuvar Adı	Yararlanan Öğretim Elemanı Sayısı	Yararlanan Öğrenci Sayısı
Hemşirelik	Temel Eğitim Laboratuvarı	3	88
Hemşirelik	Temel Beceri Laboratuvarı	3	88
Hemşirelik	Simülasyon Laboratuvarı	3	88
Fizyoterapi ve Rehabilitasyon	Manuel Terapi Laboratuvarı	3	199
Fizyoterapi ve Rehabilitasyon	Elektrofiziksel Ajan Laboratuvarı	3	199
Fizyoterapi ve Rehabilitasyon	Terapatik Egzersiz Laboratuvarı	3	199
Fizyoterapi ve Rehabilitasyon	Sağlıklı Yaşam Laboratuvarı	3	199
Fizyoterapi ve Rehabilitasyon	Temel Eğitim Laboratuvarı	3	199

Tablo 24: Laboratuvardan Yararlanma Sayıları

5.5. İDARİ HİZMETLER

(Bu kısımda biriminin görev, yetki ve sorumlulukları çerçevesinde faaliyet dönemi içerisinde yerine getirdiği hizmetlere özet olarak yer verilecektir.)

5.5.1.Satın Alma İşlemleri

Satın Alma Türü		Sayı	Tutar
Açık İhale			
Belli İstekliler Arasında İhale			
Pazarlık Usulü	21/a		
	21/b		
	21/d		
	21/e		
	21/f		
Doğrudan Temin	22/a		
	22/b		
	22/c		
	22/d		
	22/e		
DMO			
TOPLAM			

Tablo 25: 4734 Sayılı Kanun Kapsamında Yıl İçinde Yapılan Satın Alma İşlemleri

6. YÖNETİM VE İÇ KONTROL SİSTEMİ

II. FAALİYETLERE İLİŞKİN BİLGİ VE DEĞERLENDİRMELER

A. MALİ BİLGİLER

1. BÜTÇE UYGULAMA SONUÇLARI

BÜTÇE GİDERLERİ				
	2023 BÜTÇE BAŞLANGIÇ ÖDENEĞİ (TL)	2023 BÜTÇE YIL SONU ÖDENEĞİ (TL)	2023 HARCANAN BÜTÇE TOPLAMI (TL)	GERÇEKLEŞME ORANI (%)
01-PERSONEL GİDERLERİ	4.895.000,00	8.251.789,00	8.247.745,13	99,95
02- SOSYAL GÜVENLİK KURUMLARINA DEVLET PRİMİ GİDERLERİ	673.000,00	896.173,00	896.169,59	100,00
03- MAL VE HİZMET ALIM GİDERLERİ	3.000,00	0,00	0,00	0,00
05-CARİ TRANSFERLER				
06- SERMAYE GİDERLERİ				
BÜTÇE GİDERLERİ TOPLAMI	5.571.000,00	9.147.962,00	9.143.914,72	99,96

Tablo 26: Bütçe Uygulama Sonuçları

B. PERFORMANS BİLGİLERİ**1. FAALİYET VE PROJE BİLGİLERİ****1.1. FAALİYET BİLGİLERİ**

(Etkinlik Türü: Sempozyum ve Kongre, Konferans, Panel, Eğitim Semineri, Seminer, Açık Oturum, Söyleşi, Tiyatro, Konser, Sergi, Turnuva, Teknik Gezi vb.)

- **Kulüp faaliyetleri SKS tarafından gönderileceğinden burada belirtilmemesi gerekmektedir.**
- **Araştırma ve Uygulama merkezi faaliyetleri ayrıca isteneceğinden burada belirtilmemesi gerekmektedir.**

Sıra No	Tarih	Etkinliğin Adı	Türü	Bilim Alanı	İsmi	Yer	Ulusal /Uluslararası	Düzenleyen Birim	Toplam Katılımcı Sayısı	Sponsorların Listesi (Varsa)	Web Sayfasındaki Haber Linki
1	03.12.2023	Engelleri Kaldırmak	Kompozisyon Yarışması	Sağlık	Engelleri Kaldırma	Sağlık Bilimleri Fakültesi	Ulusal	Sağlık Bilimleri Fakültesi	4	Bilimsel ve Sosyal Faaliyetler Komisyonu	https://saglikbilimleri.yalova.edu.tr/tr/Page/Icerik/engelleri-kaldirmak-konulu-kompozisyon-yarismasi-sonuclari

2023 YILI BİRİM FAALİYET RAPORU

2	11.12.2023	Bağımlılıkla Mücadele Paneli	Panel	Sağlık	Bağımlılıkla Mücadele Paneli	Mehmet Okul Kültür ve Kongre Merkezi	Ulusal	Sağlık Bilimleri Fakültesi	606		https://saglikbilimleri.yalova.edu.tr/tr/Page/Icerik/fakultemiz-tarafindan-bagimlilik-baslikli-panel-duzenlendi
3	09.06.2023	İş Sağlığı ve Güvenliği Eğitimi	Eğitim Semineri	Sağlık	İş Sağlığı ve Güvenliği Eğitimi	Microsoft Teams	Ulusal	Sağlık Bilimleri Fakültesi	450		https://saglikbilimleri.yalova.edu.tr/tr/Page/Icerik/is-sagligi-ve-guvenligi-egitimi-gerceklestirildi
4	17.05.2023	Hareket Et Rengini Bul Etkinliği	Farkındalık Etkinliği	Sağlık	Hareket Et	Merkez Kampüs	Ulusal	Sağlık Bilimleri Fakültesi	134		https://saglikbilimleri.yalova.edu.tr/tr/Page/Icerik/hareket-et-rengini-bul-etkinligi

2023 YILI BİRİM FAALİYET RAPORU

					Rengini Bul	Spor Salonu									lova.edu.tr/tr/Page/Etkinlik/hareket-et-rengini-bul-etkinligi-daveti
--	--	--	--	--	-------------	-------------	--	--	--	--	--	--	--	--	----------------------------------------------------------------------

Tablo 27: Düzenlenen Etkinlikler

1.2. PROJELER

Proje verileri farklı üst kurumlar tarafından üniversitemizden talep edilmektedir. Farklı kurumların veri talebinde birbirine uyan veya uymayan kriterlere dikkat edilmektedir. Bu nedenle taşıdıkları kriterlere göre projeler kategorilere ayrılmış ve bir proje taşıdığı özelliklere göre birden fazla kategoriye girebilmektedir. Biriminizde öğrenciler veya öğretim elemanları tarafından yapılmış olan veya yürütülen projeleri, taşıdığı kriterlere göre gerek gördüğünüz her tabloya ekleyiniz.

(Proje Türü: AB, BAP, CSBB, Kalkınma Bakanı, TÜBİTAK, TÜSEB, TTO&Teknokent, Diğer.)

1.2.1. Proje Sayısı

Projenin Adı	Proje Türü	Yürütücüsü	Başlangıç Tarihi	Bilim Alanı	Toplam Öğretim Elemanı	Destek Veren Kurum (varsa)	Paydaş Kamu Kurumu (varsa)	Paydaş Endüstri kuruluşu (varsa)	Uluslararası İş Birliği (varsa)	Uluslararası Fon Oranı (%) (varsa)	Bütçesi	Tamamlanma Durumu (%)	Bitiş Tarihi (Varsa)
Etkileşimli Video Eğitimlerinin Hemşirelik	BAP	Doç. Dr. Şeyda CAN	27.01.2023	Sağlık	2	BAP					9417,60 TL	%100	23.11.2023

2023 YILI BİRİM FAALİYET RAPORU

Öğrencilerin Kan Basıncı Ölçme Bilgi ve Beceri Düzeyine Etkisi													
Uyku Hijyeni Eğitimini Depremzedek Hemşirelik Öğrencilerinin Uyku ve Yaşam Kalitesine Etkisi: Deneysel Çalışma	TÜBİ TAK	Doç. Dr. Handan Eren	02.10.2023	Sağlık	1	TÜBİTAK						%20	
"Bireyselleştirilmiş Hemşirelik Bakım Uygulamalarının İncelenmesi: Finlandiya'dan Gözlems	TÜBİ TAK	Doç. Dr. Şeyda CAN	14.08.2022	Sağlık	2	TÜBİTAK					10.500 EURO	%100	14.01.2023

el Bir Çalışma"													

Tablo 28: Proje Sayıları

- Projeler önceki yıllarda başlamış fakat ilgili yılda devam ediyor olabilir.
- Destek veren kurum veya ortak yapılan bir kurum varsa bilgisi mutlaka paylaşılmalıdır.
- Destek veren veya ortak kurum yurt içi veya yurt dışında olabilir.
- Projelerin Ar-Ge, sosyal sorumluluk veya benzeri kategorilerde değerlendirilebilmesi için tabloların altında kısa açıklamalar talep edilmektedir.

1.2.2. Sosyal Sorumluluk Projeleri

- 31 Aralık itibari ile ilgili yılda bütçesi olan ya da olmayan sosyal sorumluluk projelerinin sayısını ifade etmektedir.

Projenin;

Adı	Proje Türü	Yürütücüsü	Başlangıç Tarihi	Bilim Alanı	Toplam Öğretim Elemanı	Destek Veren Kurum (varsa)	Paydaş Kamu Kurumu (varsa)	Paydaş Endüstri Kuruluşu (varsa)	Uluslararası İş Birliği (varsa)	Uluslararası Fon Oranı (%) (varsa)	Bütçesi	Tamamlanma Durumu (%)	Bitiş Tarihi (Varsa)

Tablo 29: Sosyal Sorumluluk Projeleri

1.2.3. Öğrencilerin Yaptığı Sosyal Sorumluluk Projeleri

- İlgili yılda öğrenciler tarafından yürütülen sosyal sorumluluk projelerinin sayısı.
- Projeler il, bölge veya ülke bazında olmalıdır.
- Önceki yıllarda başlayan ve ilgili yılda devam eden projeler değerlendirmeye **dâhildir**.
- Ders veya proje ödevi kapsamında yaptırılan ve belirli bir kredisi olan sosyal sorumluluk projeleri değerlendirmeye **dâhildir**.

Projenin;

Adı	Proje Türü	Yürütücüsü	Başlangıç Tarihi	Bilim Alanı	Toplam Öğretim Elemanı	Toplam Öğrenci Sayısı	Destek Veren Kurum (varsa)	Paydaş Kamu Kurumu (varsa)	Paydaş Endüstri Kuruluşu (varsa)	Uluslararası İş Birliği (varsa)	Uluslararası Fon Oranı (%) (varsa)	Bütçesi	Tamamlanma Durumu (%)	Bitiş Tarihi (Varsa)

Tablo 30: Öğrencilerin Yaptığı Sosyal Sorumluluk Projeleri

1.2.4. Öğrencilerin Yaptığı Endüstriyel Projeler

- İlgili yılda öğrenciler tarafından yürütülen sosyal sorumluluk projelerinin sayısı.
- Projeler il, bölge veya ülke bazında olmalıdır.
- Önceki yıllarda başlayan ve ilgili yılda devam eden projeler değerlendirmeye **dâhildir**.
- Ders veya proje ödevi kapsamında yaptırılan ve belirli bir kredisi olan sosyal sorumluluk projeleri değerlendirmeye **dâhildir**.

Projenin;

Adı	Proje Türü	Yürütücüsü	Başlangıç Tarihi	Bilim Alanı	Toplam Öğretim Elemanı	Toplam Öğrenci Sayısı	Destek Veren Kurum (varsa)	Paydaş Kamu Kurumu (varsa)	Paydaş Endüstri Kuruluşu (varsa)	Uluslararası İş Birliği (varsa)	Uluslararası Fon Oranı (%) (varsa)	Bütçesi	Tamamlanma Durumu (%)	Bitiş Tarihi (Varsa)

Tablo 31: Öğrencilerin Yaptığı Endüstriyel Projeler

1.3. STRATEJİK PLAN PERFORMANS GÖSTERGELERİ

Değerlendirme Kriteri	Değerlendirme Soruları
İlgililik	<ul style="list-style-type: none"> ·Planın başlangıç döneminden itibaren iç ve dış çevrede ciddi değişiklikler meydana geldi mi? ·Bu değişiklikler tespitler ve ihtiyaçları ne ölçüde değiştirdi? ·Tespitler ve ihtiyaçlardaki değişim hedef ve performans göstergelerinde bir değişiklik ihtiyacı doğurdu mu?
Etkililik	<ul style="list-style-type: none"> ·Performans göstergesi değerlerine ulaşıldı mı? ·Performans göstergesine ulaşma düzeyiyle tespit edilen ihtiyaçlar karşılandı mı? ·Performans göstergelerinde istenilen düzeye ulaşılmadıysa hedeflenen değere ulaşabilmek için yıllar itibarıyla gerçekleşmesi öngörülen hedef ve göstergelere ilişkin güncelleme ihtiyacı var mı? ·Performans göstergesi gerçekleştirmelerinin kalkınma planında yer alan ilgili amaç, hedef ve politikalara katkısı ne oldu?
Etkinlik	<ul style="list-style-type: none"> ·Performans gösterge değerlerine ulaşılrken öngörülemeyen maliyetler ortaya çıktı mı? ·Tahmini maliyet tablosunda değişiklik ihtiyacı var mı? ·Yüksek maliyetlerin ortaya çıkması durumunda hedefte ve performans göstergesi değerlerinde değişiklik ihtiyacı oluştu mu?
Sürdürülebilirlik	<ul style="list-style-type: none"> ·Performans göstergelerinin devam ettirilmesinde kurumsal, yasal, çevresel vb. unsurlar açısından riskler nelerdir? ·Bu riskleri ortadan kaldırmak ve sürdürülebilirliği sağlamak için hangi tedbirlerin alınması gerekir?

Yıl sonu için değerlendirme:

İlgili hedefe ait performans göstergelerinin performans düzeyi dikkate alınarak değerlendirmenin yapıldığı yılın sonu itibarıyla hedeflenen değere ulaşıp ulaşılamadığının analizi yapılır. Bu analiz, hedefe ilişkin sapmanın nedeni ile hedefe ilişkin alınacak önlemleri de içerecek şekilde, Yukarıdaki tabloda yer alan kriter ve sorular çerçevesinde özet bir biçimde yapılır.

Tablo 32: Stratejik Plan Değerlendirme Kriterleri ve Soruları

- İzleme dönemindeki yılsonu hedeflenen değer (B) Üniversitenin toplam hedef değeridir.
- Her birim sadece yeşil renkle belirlenen satır ve sütunları dolduracaktır.
- Performans göstergesine yönelik değerlendirme için yukarıda ki tabloda belirtilen değerlendirme kriterleri ve değerlendirme sorularını baz alınarak değerlendirme yapılacaktır.

1.3.1. Stratejik Plan Hedef Kartları

A1	Eğitim ve Öğretimde Kaliteyi, Fiziki ve Teknik Altyapı İle Destekleyerek, Ulusal ve Uluslararası Alanda Yeterliliğe Ulaşmak.			
H1.1	Fiziki, Sosyal, Kültürel ve Teknolojik Donanımları İle Öğrenci Sayısı ve Günün Şartlarına Uygun Sürdürülebilir Kampüs Anlayışına Sahip Bir Üniversite İnşa Etmek.			
Hedefe İlişkin Sapmanın Nedeni				
Hedefe İlişkin Alınacak Önlemler				
Sorumlu Birim	Rektörlük			
İşbirliği Yapılacak Birim(ler)	Yapı İşleri Daire Başkanlığı, Bilgi İşlem Daire Başkanlığı, Kütüphane ve Dokümantasyon Daire Başkanlığı, Strateji Geliştirme Daire Başkanlığı, Öğrenci İşleri Daire Başkanlığı			
Performans Göstergesi	Hedefe Etkisi (%)	Plan Dönemi Başlangıç Değeri(A)	İzleme Dönemindeki Yılsonu Hedeflenen Değer (B)¹	İzleme Dönemindeki Gerçekleşme Değeri (C)²
PG1.1.2. Derslik ve Laboratuvarlardaki Teknolojik Cihaz Sayısı	20%	739	977	74
Performans Göstergelerine İlişkin Değerlendirmeler				
Fakültemizde eğitimlerde kullanılmak üzere temel cihazlar laboratuvarımızda bulunmasına rağmen bilimsel ve ileri düzey uygulama içeren derslerde cihazlar yetersiz kalmaktadır.				

¹ İzleme dönemindeki yılsonu hedeflenen değer (B) Üniversitenin toplam hedef değeridir.

² Her birim izleme dönemindeki gerçekleşme değerini (C) girecektir.

A1	Eğitim ve Öğretimde Kaliteyi, Fiziki ve Teknik Altyapı İle Destekleyerek, Ulusal ve Uluslararası Alanda Yeterliliğe Ulaşmak.			
H1.2	Eğitim ve Öğretimin Niteliğini Artırarak, Ulusal ve Uluslararası Boyutta Kabul Görmek.			
Hedefe İlişkin Sapmanın Nedeni				
Hedefe İlişkin Alınacak Önlemler				
Sorumlu Birim	Rektörlük			
İşbirliği Yapılacak Birim(ler)	Akademik Birimler.			
Performans Göstergesi	Hedefe Etkisi (%)	Plan Dönemi Başlangıç Değeri(A)	İzleme Dönemindeki Yılsonu Hedeflenen Değer (B)	İzleme Dönemindeki Gerçekleşme Değeri (C)
PG1.2.1. Öğretim Elemanı Başına Düşen Öğrenci Sayısı	50%	30	36,6	26,34
Performans Göstergelerine İlişkin Değerlendirmeler				
<p>2023 yılı Fakültemiz doluluk oranı tüm bölümlerde %100 dür. Fakültemiz çok sayıda öğrenci tarafından talep edilmektedir. Bu nedenlerle artan öğrenci sayısı karşısında öğretim elemanı sayımız yetersiz kalmaktadır.</p>				
Performans Göstergesi	Hedefe Etkisi (%)	Plan Dönemi Başlangıç Değeri(A)	İzleme Dönemindeki Yılsonu Hedeflenen Değer (B)	İzleme Dönemindeki Gerçekleşme Değeri (C)
PG.1.2.3. Akredite Olan Program Sayısı	20%	3	6	0
Performans Göstergelerine İlişkin Değerlendirmeler				
<p>Fakültemiz bünyesindeki bölümlerden mezun öğrenci olmadığından akreditasyon süreci için mezun öğrenci verilmesi beklenmektedir.</p>				

A1	Eğitim ve Öğretimde Kaliteyi, Fiziki ve Teknik Altyapı İle Destekleyerek, Ulusal ve Uluslararası Alanda Yeterliliğe Ulaşmak.			
H1.3	Yabancı Dil Eğitimine Önem Verilecek ve Yabancı Dil Bilgisi Yeterliliği Artırılacaktır.			
Hedefe İlişkin Sapmanın Nedeni				
Hedefe İlişkin Alınacak Önlemler				
Sorumlu Birim	Rektörlük			
İşbirliği Yapılacak Birim(ler)	Akademik Birimler.			
Performans Göstergesi	Hedefe Etkisi (%)	Plan Dönemi Başlangıç Değeri(A)	İzleme Dönemindeki Yılsonu Hedeflenen Değer (B)	İzleme Dönemindeki Gerçekleşme Değeri (C)
PG1.3.3. Yabancı Dilde Eğitim Verilen Lisans ve Ön lisans Program Sayısı	30%	11	12	0
Performans Göstergelerine İlişkin Değerlendirmeler				
Fakültemizde yabancı dilde eğitim verilmemektedir.				
Performans Göstergesi	Hedefe Etkisi (%)	Plan Dönemi Başlangıç Değeri(A)	İzleme Dönemindeki Yılsonu Hedeflenen Değer (B)	İzleme Dönemindeki Gerçekleşme Değeri (C)
PG.1.3.4. Yabancı Dilde Hazırlık Eğitimi Verilen Lisans ve Ön Lisans Program Sayısı	20%	18	27	0
Performans Göstergelerine İlişkin Değerlendirmeler				
Fakültemizde yabancı dilde eğitim verilmemektedir.				

A1	Eğitim ve Öğretimde Kaliteyi, Fiziki ve Teknik Altyapı İle Destekleyerek, Ulusal ve Uluslararası Alanda Yeterliliğe Ulaşmak.			
H1.4	Ulusal ve Uluslararası İşbirliği ve Değişim Programları Kapsamında Öğrenci ve Personel Hareketliliği Her Yıl %20 Artırılacaktır.			
Hedefe İlişkin Sapmanın Nedeni				
Hedefe İlişkin Alınacak Önlemler				
Sorumlu Birim	Dış İlişkiler Koordinatörlüğü			
İşbirliği Yapılacak Birim(ler)	Akademik Birimler.			
Performans Göstergesi	Hedefe Etkisi (%)	Plan Dönemi Başlangıç Değeri(A)	İzleme Dönemindeki Yılsonu Hedeflenen Değer (B)	İzleme Dönemindeki Gerçekleşme Değeri (C)
PG1.4.1. Uluslararası Ortak Lisans Programı Sayısı	20%	1	2	0
Performans Göstergelerine İlişkin Değerlendirmeler				
Öğrenim ve staj hareketliliği için Üniversiteler ve çeşitli kurumlarla görüşmeler devam etmektedir.				

A1	Eğitim ve Öğretimde Kaliteyi, Fiziki ve Teknik Altyapı İle Destekleyerek, Ulusal ve Uluslararası Alanda Yeterliliğe Ulaşmak.			
H1.5	Uzaktan Eğitim ile Uygulamalı Eğitim İmkânlarını Sayı ve Nitelik Olarak Artırmak.			
Hedefe İlişkin Sapmanın Nedeni				
Hedefe İlişkin Alınacak Önlemler				
Sorumlu Birim	Rektörlük			
İşbirliği Yapılacak Birim(ler)	Akademik Birimler, Uzaktan Eğitim Merkezi			
Performans Göstergesi	Hedefe Etkisi (%)	Plan Dönemi Başlangıç Değeri(A)	İzleme Dönemindeki Yılsonu Hedeflenen Değer (B)	İzleme Dönemindeki Gerçekleşme Değeri (C)
PG1.5.3. Staj Yapan Öğrenci Sayısı	20%	2520	3055	101
Performans Göstergelerine İlişkin Değerlendirmeler				
Fakültemiz Fizyoterapi ve Rehabilitasyon Bölümünde zorunlu yaz stajı bulunmaktadır. Bu nedenle bölüm öğrencilerinin mezun olabilmesi için zorunlu olarak staj yapması gerekmektedir.				
Performans Göstergesi	Hedefe Etkisi (%)	Plan Dönemi Başlangıç Değeri(A)	İzleme Dönemindeki Yılsonu Hedeflenen Değer (B)	İzleme Dönemindeki Gerçekleşme Değeri (C)
PG.1.5.4. Zorunlu Staj Uygulaması Bulunan Bölüm Sayısı	20%	32	39	1
Performans Göstergelerine İlişkin Değerlendirmeler				
Fakültemiz Fizyoterapi ve Rehabilitasyon Bölümünde zorunlu yaz stajı bulunmaktadır. Bu nedenle bölüm öğrencilerinin mezun olabilmesi için zorunlu olarak staj yapması gerekmektedir.				
Performans Göstergesi	Hedefe Etkisi (%)	Plan Dönemi Başlangıç Değeri(A)	İzleme Dönemindeki Yılsonu Hedeflenen Değer (B)	İzleme Dönemindeki Gerçekleşme Değeri (C)
PG.1.5.5. Uygulama Laboratuvarı Sayısı	120%	53	67	3
Performans Göstergelerine İlişkin Değerlendirmeler				
Fakültemiz laboratuvarlar sayılarının artırılması gerekmektedir.				

A2	Nitelikli Araştırma Faaliyetleriyle Ulusal ve Uluslararası Alanda Bilime Katkı Sağlamak.			
H2.1	Bilimsel Yayınları Ulusal ve Uluslararası Boyutta Sayı ve Nitelik Olarak Artırmak.			
Hedefe İlişkin Sapmanın Nedeni				
Hedefe İlişkin Alınacak Önlemler				
Sorumlu Birim	Rektörlük			
İşbirliği Yapılacak Birim(ler)	Akademik Birimler			
Performans Göstergesi	Hedefe Etkisi (%)	Plan Dönemi Başlangıç Değeri(A)	İzleme Dönemindeki Yılsonu Hedeflenen Değer (B)	İzleme Dönemindeki Gerçekleşme Değeri (C)
PG.2.1.5. Akademik Teşvik Alan Öğretim Elemanı Sayısı	20%	91	137	10
Performans Göstergelerine İlişkin Değerlendirmeler				
Fakültemiz bünyesinde lisansüstü programlar bulunmamaktadır. Lisansüstü programlar açılarak yayın sayısının artacağı düşünülmektedir. Ayrıca kontenjanların dolu öğretim elemanı sayısının yetersiz olması nedeniyle öğretim elemanları üzerindeki iş yükü fazladır.				

A2	Nitelikli Araştırma Faaliyetleriyle Ulusal ve Uluslararası Alanda Bilime Katkı Sağlamak.			
H2.2	Bilimsel Araştırma Projelerini Ulusal ve Uluslararası Boyutta Sayı ve Nitelik Olarak Artırmak.			
Hedefe İlişkin Sapmanın Nedeni				
Hedefe İlişkin Alınacak Önlemler				
Sorumlu Birim	Bilimsel Araştırma Projeleri Koordinasyon Birimi			
İşbirliği Yapılacak Birim(ler)	Akademik Birimler			
Performans Göstergesi	Hedefe Etkisi (%)	Plan Dönemi Başlangıç Değeri(A)	İzleme Dönemindeki Yılsonu Hedeflenen Değer (B)	İzleme Dönemindeki Gerçekleşme Değeri (C)
PG2.2.1. Alınan Patent Sayısı	10%	2	4	0
Performans Göstergelerine İlişkin Değerlendirmeler				

--

H2.3 HEDEF KARTINI SADECE LİSANSÜSTÜ ENSTİTÜSÜ DOLDURACAKTIR.

A2	Nitelikli Araştırma Faaliyetleriyle Ulusal ve Uluslararası Alanda Bilime Katkı Sağlamak.			
H2.3	Lisansüstü Programlara Yönelik Araştırmaların Etkinliğini Artırmak.			
Hedefe İlişkin Sapmanın Nedeni				
Hedefe İlişkin Alınacak Önlemler				
Sorumlu Birim	Enstitüler			
İşbirliği Yapılacak Birim(ler)	Akademik Birimler			
Performans Göstergesi	Hedefe Etkisi (%)	Plan Dönemi Başlangıç Değeri(A)	İzleme Dönemindeki Yılsonu Hedeflenen Değer (B)	İzleme Dönemindeki Gerçekleşme Değeri (C)
PG2.3.1. Lisansüstü Öğrenci Oranı	20%	0,1	0,11	
Performans Göstergelerine İlişkin Değerlendirmeler				
Performans Göstergesi	Hedefe Etkisi (%)	Plan Dönemi Başlangıç Değeri(A)	İzleme Dönemindeki Yılsonu Hedeflenen Değer (B)	İzleme Dönemindeki Gerçekleşme Değeri (C)
PG2.3.2. Yüksek Lisans Programlarından Mezun Sayısı	20%	150	271	
Performans Göstergelerine İlişkin Değerlendirmeler				

Performans Göstergesi	Hedefe Etkisi (%)	Plan Dönemi Başlangıç Değeri(A)	İzleme Dönemindeki Yılsonu Hedeflenen Değer (B)	İzleme Dönemindeki Gerçekleşme Değeri (C)
PG2.3.3. Doktora Programlarından Mezun Sayısı	20%	18	45	
Performans Göstergelerine İlişkin Değerlendirmeler				
Performans Göstergesi	Hedefe Etkisi (%)	Plan Dönemi Başlangıç Değeri(A)	İzleme Dönemindeki Yılsonu Hedeflenen Değer (B)	İzleme Dönemindeki Gerçekleşme Değeri (C)
PG.2.3.4. Öğretim Üyesi Başına Düşen Yüksek Lisans Tez Sayısı	20%	13	15	
Performans Göstergelerine İlişkin Değerlendirmeler				
Performans Göstergesi	Hedefe Etkisi (%)	Plan Dönemi Başlangıç Değeri(A)	İzleme Dönemindeki Yılsonu Hedeflenen Değer (B)	İzleme Dönemindeki Gerçekleşme Değeri (C)
PG.2.3.5. Öğretim Üyesi Başına Düşen Doktora Tez Sayısı	20%	2,10	3,6	
Performans Göstergelerine İlişkin Değerlendirmeler				

A2	Nitelikli Araştırma Faaliyetleriyle Ulusal ve Uluslararası Alanda Bilime Katkı Sağlamak.			
H2.4	Bilimsel Araştırmaların Beşeri ve Fiziki Altyapısını Geliştirmek			
Hedefe İlişkin Sapmanın Nedeni				
Hedefe İlişkin Alınacak Önlemler				
Sorumlu Birim	Rektörlük			
İşbirliği Yapılacak Birim(ler)	Akademik Birimler, Merkezi Araştırma Laboratuvarı.			
Performans Göstergesi	Hedefe Etkisi (%)	Plan Dönemi Başlangıç Değeri(A)	İzleme Dönemindeki Yılsonu Hedeflenen Değer (B)	İzleme Dönemindeki Gerçekleşme Değeri (C)
PG2.4.1. Araştırma Amaçlı Yurtdışına Giden Öğretim Elemanı Sayısı	30%	11	41	0
Performans Göstergelerine İlişkin Değerlendirmeler				
Performans Göstergesi	Hedefe Etkisi (%)	Plan Dönemi Başlangıç Değeri(A)	İzleme Dönemindeki Yılsonu Hedeflenen Değer (B)	İzleme Dönemindeki Gerçekleşme Değeri (C)
PG2.4.3. Kamu Kurumu ve Üniversitelerle Ortak Araştırmalar Yürüten Öğretim Elemanı Sayısı	35%	29	42	0
Performans Göstergelerine İlişkin Değerlendirmeler				

A3	Girişimcilik ve Yenilikçilik Faaliyetinin Etkinliğini Artırarak, Paydaşlarımızla İş birliğini Geliştirmek			
H3.1	Üniversite Sanayi İş birliği Geliştirilecek ve AR-GE Çalışmaları Artırılacaktır.			
Hedefe İlişkin Sapmanın Nedeni				
Hedefe İlişkin Alınacak Önlemler				
Sorumlu Birim	YÜGİM			
İş birliği Yapılacak Birim(ler)	Akademik Birimler, Sağlık, Kültür ve Spor Daire Başkanlığı.			
Performans Göstergesi	Hedefe Etkisi (%)	Plan Dönemi Başlangıç Değeri(A)	İzleme Dönemindeki Yılsonu Hedeflenen Değer (B)	İzleme Dönemindeki Gerçekleşme Değeri (C)
PG3.1.3.AR-GE Çalışmasında Bulunan Öğretim Elemanı Sayısı	20%	0,00		0
Performans Göstergelerine İlişkin Değerlendirmeler				

A3	Girişimcilik ve Yenilikçilik Faaliyetinin Etkinliğini Artırarak, Paydaşlarımızla İşbirliğini Geliştirmek			
H3.2	Girişimcilik ve Yenilikçiliği Teşvik Ederek Yaygınlaşmasını Sağlamak.			
Hedefe İlişkin Sapmanın Nedeni				
Hedefe İlişkin Alınacak Önlemler				
Sorumlu Birim	YÜGİM			
İşbirliği Yapılacak Birim(ler)	Akademik Birimler, Sağlık, Kültür ve Spor Daire Başkanlığı.			
Performans Göstergesi	Hedefe Etkisi (%)	Plan Dönemi Başlangıç Değeri(A)	İzleme Dönemindeki Yılsonu Hedeflenen Değer (B)	İzleme Dönemindeki Gerçekleşme Değeri (C)
PG3.2.1. Yenilikçilik ve Girişimcilik Temalı Ders Sayısı	25%	8,00	15	1
Performans Göstergelerine İlişkin Değerlendirmeler				
Üniversite Seçmeli Ders kapsamında verilmektedir.				

A4	Toplumun Kalkınmasını Desteklemek Amacıyla Yerel ve Bölgesel Büyümeye Katkı Sağlayacak Faaliyetleri Geliştirmek.			
H4.2	Bölgesel Kalkınmayı Destekleyecek Uygulanabilir Projeler Üretmek			
Hedefe İlişkin Sapmanın Nedeni				
Hedefe İlişkin Alınacak Önlemler				
Sorumlu Birim	Rektörlük			
İşbirliği Yapılacak Birim(ler)	Araştırma Merkezleri, Akademik Birimler.			
Performans Göstergesi	Hedefe Etkisi (%)	Plan Dönemi Başlangıç Değeri(A)	İzleme Dönemindeki Yılsonu Hedeflenen Değer (B)	İzleme Dönemindeki Gerçekleşme Değeri (C)
PG4.2.1. Topluma Katkı Amaçlı Düzenlenen Etkinlik Sayısı	35%	15	20	2
Performans Göstergelerine İlişkin Değerlendirmeler				
Topluma katkı amaçlı düzenlenen etkinlik sayısı 2 olup ilerleyen yıllarda sayının artırılmasına yönelik çalışmalar yapılmaktadır.				

Tablo 33: Stratejik Plan Hedef Kartları

1.4. PERFORMANS PROGRAMI HEDEF GERÇEKLEŞME BİLGİLERİ

2023 Performans Programı ile belirlenen performans göstergeleri akademik birimler için aşağıda sıralanmıştır. İlgili göstergenin gerçekleşme değerini ve 2023 yılı başında belirlenen hedeflerin altında veya üstünde kalınması durumunda nedenlerinin ilgili sütuna yazılması gerekmektedir.

Not: İlgili göstergelerin 2023 Yılı gerçekleşme değerlerinin, yıl içerisinde üçer aylık dönemler halinde gönderilen rakamlarla tutarlı olmasına dikkat edilmelidir.

Gösterge Adı	Gösterge gerçekleşme değeri	Beklenenin altında ya da üstünde gerçekleşen göstergeler ve sapma nedenleri
Ar-ge sonucu ortaya çıkan ürünlere ilişkin alınan patent sayısı	0	
Ar-ge sonucu ticarileştirilen ürün sayısı	0	
Ar-ge proje sayısı	0	
Patent, faydalı model ve endüstriyel tasarım başvuru sayısı	0	
Ulusal ve uluslararası kuruluşlar tarafından desteklenen ar-ge projesi sayısı	0	
Dezavantajlı gruplara yönelik sosyal entegrasyon ve kapsayıcılığa ilişkin yapılan faaliyet sayısı	1	
Tamamlanan sosyal sorumluluk projeleri sayısı	0	
Öğretim üyesi başına düşen öğrenci sayısı	43,28	Öğretim üyesi sayısının yetersiz olması nedeniyle öğretim üyesi başına düşen öğrenci sayısı yüksektir.
Yükseköğretim Kurulu, Türkiye Bilimler Akademisi ve TÜBİTAK bilim, teşvik ve sanat ödülleri sayısı	0	
Mezunlara yönelik faaliyet sayısı	0	
Doktora eğitimini tamamlayanların sayısı (Sadece Enstitü)		

Tablo 34 : Gösterge Gerçekleşme Bilgileri

1.5. DİĞER PERFORMANS BİLGİLERİ

1.5.1. Başvurulan Patent, Faydalı Model veya Tasarım Sayısı

- İlgili yılda **öğrenci, öğretim elemanı veya araştırmacıların** yaptığı patent, faydalı model veya tasarım tescil başvurusu sayısı
- Üniversite adresli olmayan ancak öğrenci, öğretim elemanı veya araştırmacılar tarafından yapılan şahsi başvurular değerlendirmeye **dâhildir**.
- Üniversite adresli olmayan ve bir işletme adına yapılan başvurular değerlendirmeye **dâhil değildir**.

TC Kimlik No*	Patent Adı/Kodu	Başvuru Tarihi	Kabul Tarihi	Durum (Başvuru/Kabul/Ret)	Tip (Patent/Tasarım/Faydalı Model/Buluş)	Başvuru Merkezi (Ulusal/Uluslararası)

*TC Kimlik Numarasının son üç hanesini maskeleyiniz.

Tablo 35: Başvurulan Patent, Faydalı Model veya Tasarım Sayısı

1.5.2. Dezavantajlı Gruplara Yönelik Sosyal Entegrasyon ve Kapsayıcılığa İlişkin Yapılan Faaliyet Sayısı:

- İlgili yılda dezavantajlı gruplara yönelik **sosyal entegrasyon** ve **sosyal kapsayıcılığa** ilişkin düzenlenen proje, panel, konferans, kongre, sanatsal faaliyet, ödül töreni vb. faaliyet sayısı
- **Dezavantajlı Grupların Tanımı:** Bireylerdeki biyolojik temelli, ayrımcılık içeren özelliklerin yanı sıra kişinin kendini gerçekleştirilmesi ve bir başkasına bağlı olmadan yaşayabilmesi için ihtiyaç duyduğu araçlara erişimde fırsat eşitliğine sahip olamayan; aksine tüm bu araçlara erişimde bariyerlerle karşılaşarak ayrımcılığa uğrayan ve sonucunda sosyal dışlanmaya maruz kalan ve tüm bunları aşmak için ayni ve nakdi destekten çok “sosyal içerme” çalışmalarına ihtiyaç duyulan gruplardır.³
- **Kimler Dezavantajlı Grupta yer alırlar¹:**
 - Kadınlar,
 - Engelli bireyler,
 - Çocuklar,
 - Yoksullar,
 - Etnik köken, ırk ya da dini azınlıklar,
 - Yerliler,
 - Yalnız anneler veya babalar (Çocuğunu yalnız başına büyüten ebeveynler),
 - İşsizler,
 - Gençler,
 - Yaşlıklar,
 - Geçici işçiler,
 - Yerleşik yaşamayan bireyler (Romanlar gibi)
 - Evsizler,
 - Yabancılar/göçmenler,
 - Sığınmacılar/yerlerinden edilmiş insanlar,
 - Anneler,
 - Çiftçiler,
 - Mahkûmlar,
 - Ev hizmetinde çalışanlar

³ Güloğlu, F. K. (2020). Dezavantajlı Grup(lar) Kavramı Üzerine Tartışmalar ve Dezavantajlılığa Bütüncül Bir Bakış. M. Serdar (Ed.), Dezavantajlı Gruplar ve Sosyal Hizmet içinde (9-39. ss.). Ankara: Grafiker Yayınları

2023 YILI BİRİM FAALİYET RAPORU

(Etkinlik Türü: Sempozyum ve Kongre, Konferans, Panel, Eğitim Semineri, Seminer, Açık Oturum, Söyleşi, Tiyatro, Konser, Sergi, Turnuva, Teknik Gezi vb.)

Sıra No	Tarih	Etkinliğin Adı	Türü	Katılımcı Profili (Dezavantajlı Grup)	Bilim Alanı	İsmi	Yer	Ulusal /Uluslararası	Düzenleyen Birim	Toplam Katılımcı Sayısı	Sponsorların Listesi (Varsa)	Web Sayfasındaki Haber Linki
1	17.05.2023	Hareket Et Rengini Bul Etkinliği	Farkındalık Etkinliği	Engelli çocuklar	Sağlık	Hareket Et Rengini Bul	Merkez Kampüs Spor Salonu	Ulusal	Sağlık Bilimleri Fakültesi	134		https://saglikbilimleri.yalova.edu.tr/tr/Page/Etkinlik/hareket-et-rengini-bul-etkinligi-daveti
2												
3												
4												

Tablo 36: Dezavantajlı Gruplara Yönelik Faaliyet Sayısı

1.5.3. Üniversitenin Sıfır Atık, Yeşil Kampüs ve Çevrecilik Alanlarında Aldığı Ödül Sayısı

- İlgili yılda sıfır atık, yeşil kampüs ve çevrecilik alanlarında alınan ödüllerin toplam sayısı
- İl, bölge, ulusal veya uluslararası düzeyde olan projelere ait veriler girilecektir.

Ödülün Adı	Ödülü Veren Kurum

Tablo 37: Üniversitenin Sıfır Atık, Yeşil Kampüs ve Çevrecilik Alanlarında Aldığı Ödül Sayısı

1.5.4. Yapılan Protokol Sayısı

Protokolün Adı	Kim İle Yapıldığı	Konusu	Süresi	Haber Linki

Tablo 38: Yapılan Protokol Sayısı

III. KURUMSAL KABİLİYET VE KAPASİTENİN DEĞERLENDİRİLMESİ

A. GÜÇLÜ YÖNLERİMİZ

1. Genç, dinamik ve özverili ekip olması.
2. Yeniliklere, değişime ve gelişime açık olunması.
3. Fikir üretip uygulamaya hızlı bir şekilde geçilebilmesi.
5. Gönüllülük çalışmalarında öğrenci desteğinin fazla olması
6. Öğrencilerimizin yararlanabileceği sosyal ve kültürel imkanların yeterli olması.

B. ZAYIF YÖNLERİMİZ

1. Akademik personel sayımızın az olması
2. Öğretim üyesi başına düşen öğrenci sayısının fazla olması,
3. Bazı bölümlerimizde/anabilim dallarımızda öğretim elemanı eksikliğinin bulunması,
4. Bölümlerimizde, akreditasyon süreçlerine henüz başlanmamış olması,
5. Ulusal/uluslararası öğretim elemanı ve öğrenci değişim oranlarının düşük olması,
6. Fakültemize ait bilgisayar laboratuvarının bulunmaması,
7. Bilimsel araştırmalar ve akademik faaliyetler için mevcut koşulların yetersiz ve maddi olanakların kısıtlı olması,
8. Uygulama laboratuvarlarının ders anlatımı için fiziki ve teknik donanım bakımından yeterince elverişli ve öğrenci kapasitesi ile uyumlu olmaması
9. Öğretim üyelerinin ders yükünün fazla olması
10. Fiziki yapı (derslik kapasiteleri, kütüphane, sosyal yaşam alanı vb.) imkanların yetersiz olması,

C. FIRSATLARIMIZ

1. Sağlık mesleklerine ilginin giderek artış göstermesi.
2. Tıp fakültesinin kurulmasıyla birlikte temel tıp alanındaki derslerin yürütülmesi hususunda Tıp Fakültesi öğretim üyelerinden destek alınması.
3. Fakültemizin genç ve dinamik akademik kadroya sahip olması.
4. Fakültemizin büyük şehirlere (İstanbul, Bursa, İzmir) yakın konumda olması

D. TEHDİTLERİMİZ

1. YÖK tarafından öğrenci kontenjanlarımızın arttırılması,
2. Kontenjan fazlalığı nedeniyle tercih sıralamasında bölümlerin yüzdelik diliminin düşmesi ve nitelikli öğrenci sayısının azalması,
3. Çevre şehirlerde, devlet ve vakıf üniversite sayısının fazlalığı nedeniyle öğretim üyesi temininde güçlük çekilmesi,
4. Bütçenin kısıtlı olması

E. DEĞERLENDİRME

1. Bilimsel ve sosyal arařtırmalara artırılarak devam edilecektir.
2. Akademik personel sayımızın artırılması için talepte bulunulacaktır.
3. Uluslararası projelerin sayısı artırılacaktır.
4. Üst yönetim ile iş birliđi içinde çalışılacaktır.

IV. ÖNERİ VE TEDBİRLER

1. Daha nitelikli bir eğitim için kontenjanlarımızın düşürülmesi.
2. Mevcut öğretim elemanı kadrosunun ve idari kadronun nitelik ve nicelik yönüyle iyileştirilmesi,
3. Öğretim elemanlarının ve öğrencilerin, bilgi ve gelişimlerini sürdürecektir (kurs, kongre, seminer vb) faaliyetlere katılımlarının teşvik edilmesi,
4. Öğrencilerin sosyal sorumluluđunu, dayanışma ve yardımlaşma özelliklerini, toplumsal duyarlılıklarını geliřtirmek için toplantı, söyleş ve etkinliklere katılımlarının sağlanması,
5. Öğretim elemanlarının araştırma faaliyetlerini geliřtirmeleri için fırsatlar yaratılması,

HAZIRLAYAN

Adı ve Soyadı : Soner TAŞOVA

Unvanı : Fakülte Sekreteri

Telefonu : 0 553 403 53 43

İmza :

(Raporu Hazırlayan Personelin Bilgileri Yazılacaktır.)

İÇ KONTROL GÜVENCE BEYANI

Harcama yetkilisi olarak görev ve yetkilerim çerçevesinde;

Harcama birimimizce gerçekleştirilen iş ve işlemlerin idarenin amaç ve hedeflerine, iyi malî yönetim ilkelerine, kontrol düzenlemelerine ve mevzuata uygun bir şekilde gerçekleştirildiğini, birimimize bütçe ile tahsis edilmiş kaynakların planlanmış amaçlar doğrultusunda etkili, ekonomik ve verimli bir şekilde kullanıldığını, birimimizde iç kontrol sisteminin yeterli ve makul güvenceyi sağladığını bildiririm.

Bu güvence, benden önceki harcama yetkilisinden almış olduğum bilgiler ve harcama yetkilisi olarak sahip olduğum bilgi ve değerlendirmeler, yönetim bilgi sistemleri, iç kontrol sistemi değerlendirme raporları, izleme ve değerlendirme raporları ile denetim raporlarına dayanmaktadır. [1]

Bu raporda yer alan bilgilerin güvenilir, tam ve doğru olduğunu beyan ederim. [2] (Yer-Tarih)

Harcama Yetkilisi

İmza

Adı-Soyadı

Ünvanı

[1] Yıl içinde harcama yetkilisi değişmişse “benden önceki harcama yetkilisi/yetkililerinden almış olduğum bilgiler” ibaresi eklenir.

[2] Harcama yetkilisinin herhangi bir çekincesi varsa bunlar liste olarak bu beyana eklenir ve beyanın bu çekincelerle birlikte dikkate alınması gerektiği belirtilir.